

Configuration de la gravure

Par convention, nous prendrons le Noir comme couleur de gravure :

- Noir RVB (0,0,0) pour les aplats
- Tons de gris en 8 bits (256 tons de gris) pour les photos
- Couleurs RVB pour les logos ou les photos

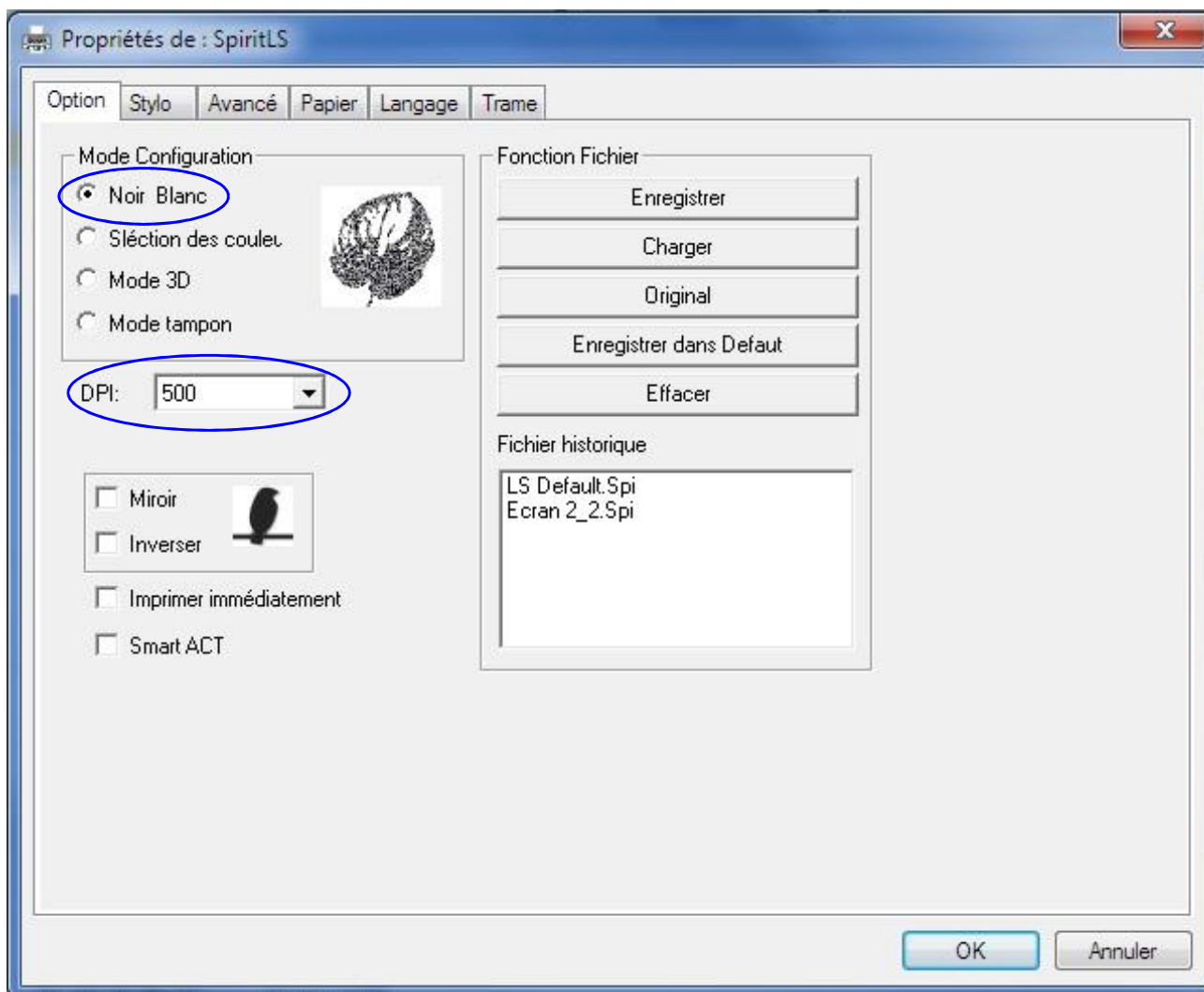
Configuration de la découpe

Par convention, nous prendrons les couleurs suivantes

- Rouge RVB (255,0,0) ou Bleu RVG (0,0,255)
- Epaisseur de filet « Très fin » pour CorelDraw ou 0.25pt pour Illustrator. Pour les autres logiciels graphiques, prévoir de mettre une épaisseur de filet <0.01mm (à valider en fonction des logiciels)

Configuration du driver

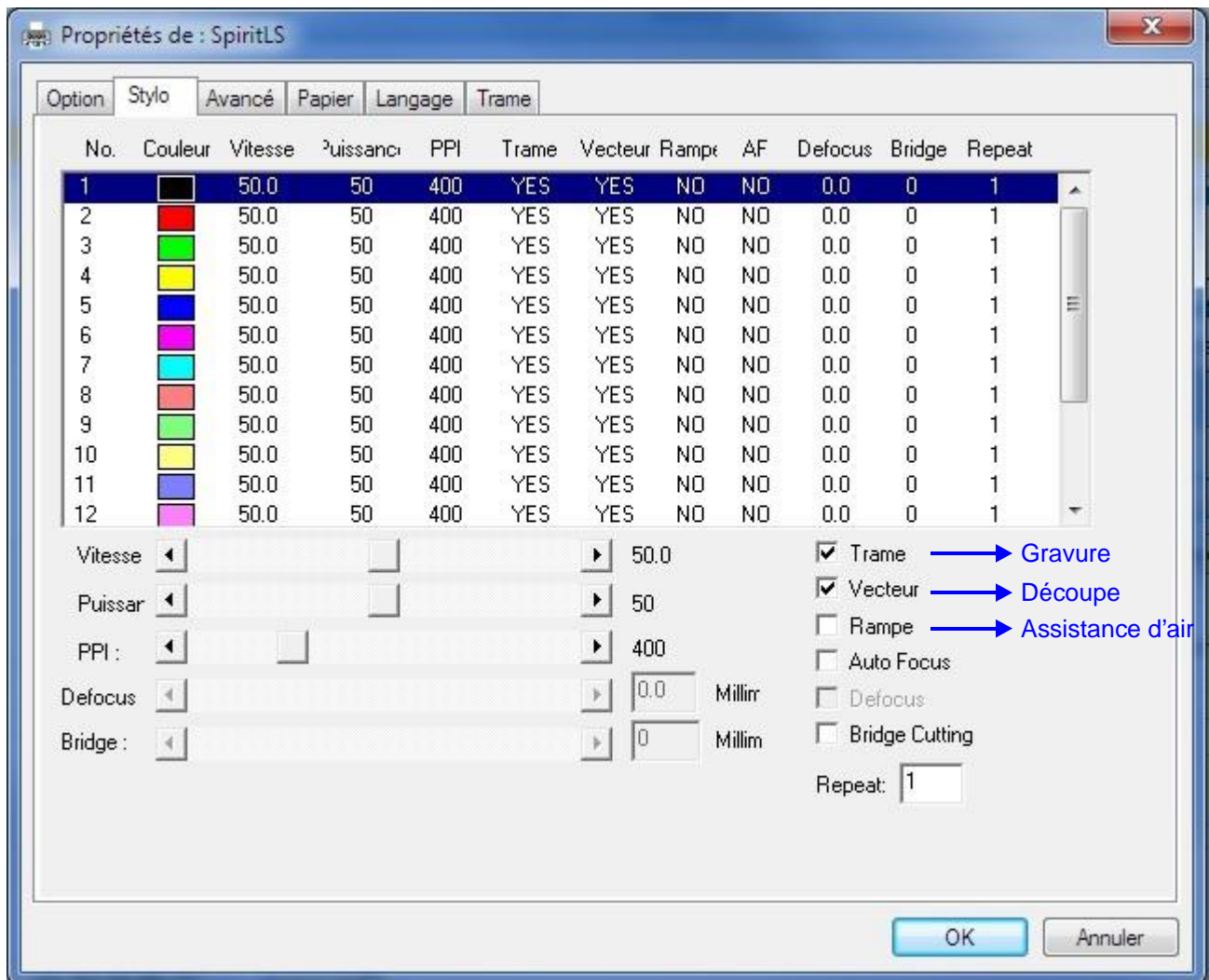
Onglet Option



Sélectionner le mode Noir et Blanc (mode pour graver des tons de gris et/ou des photos. Le Noir RVB(0,0,0) sera gravé en aplat, les ton de gris seront gravé en tramés.

Les DPI sont le nombre de lignes par pouce gravé par la machine. Plus le nombre est élevé, plus la gravure sera fine, mais plus le temps de gravure sera long.

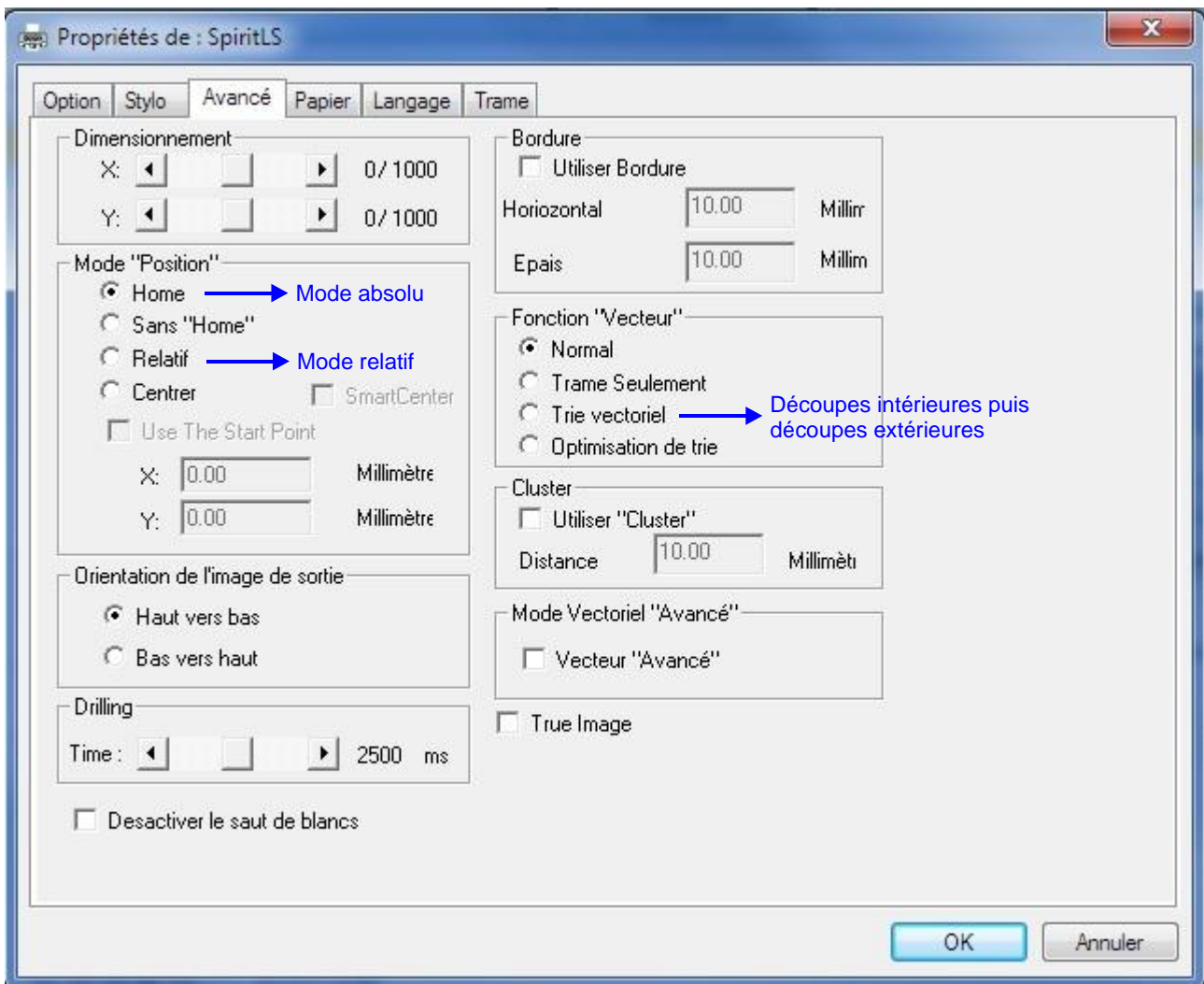
Onglet Stylo



Définir les paramètres pour chaque couleur définie dans votre fichier graphique.

- Définir la vitesse de déplacement de la tête (en gravure de 1 à 100, et en découpe de 0.2 à 10)
- Définir la puissance du laser
- Définir la définition de la gravure (PPI). Pour un bon résultat général, mettre la valeur 1000.
- La case trame est à cocher pour la gravure (mode raster)
- La case Vecteur est à cocher pour la découpe.
- La case Rampe est à cocher pour activer l'assistance d'air

Onglet Avancé



Définir le départ de gravure : En mode Absolu, le coin Haut/Gauche de la feuille correspond au coin Haut/Gauche de la table.

En mode relatif, le coin Haut/Gauche de la feuille correspond à la position de la tête au moment du départ du job.

L'option Tri Vectoriel vous permet de réaliser les coupes intérieures avant les coupes extérieures.

Le reste des options du driver seront vues lors de la formation.